

Politique
culturelle
VILLE DE BELŒIL



Un Belœil... sur la culture

TABLE DES MATIÈRES

Mot de la mairesse et du conseiller responsable de la culture _____	1
Membres des comités et participants aux tables rondes, crédits et remerciements _____	2
Introduction _____	5
Survol du développement culturel de la Ville de Beloeil d'hier à aujourd'hui _____	6
Beloeil... un paysage, un patrimoine _____	11
Portrait culturel actuel de la Ville de Belœil _____	13
Valeurs de la Ville de Belœil en matière de culture _____	14
Mission, orientations et engagements _____	15
Conclusion _____	18
Terminologie _____	19

Sur la couverture :

Danse : Istockphoto

Saxophone : Istockphoto

Œuvre encre et pastel : Nicole de Passillé

Église Saint-Mathieu de Belœil : Patrick Deslandes

Couverture intérieure : Aquarelle (détail) : Judith Boucher



CULTURE ET DÉVELOPPEMENT

En adoptant sa première politique culturelle, la ville de Belœil proclame clairement son engagement pour un développement culturel intégré. Les valeurs et les orientations retenues guideront nos décisions et nos plans d'action dans cette voie au cours des prochaines années.

La culture est un facteur clé de développement municipal aux plans économique, touristique et social, et nous croyons qu'une identité culturelle forte contribue à la qualité de vie et au sentiment d'appartenance des Belœillois(es).

Dans des domaines aussi divers que les arts de la scène, les arts visuels, les métiers d'art, le patrimoine, l'histoire, la littérature et les services offerts à la bibliothèque, nous tenons à préserver et à consolider nos acquis et à valoriser le travail des organismes culturels et des créateurs de notre territoire.

C'est toute la population qui en sortira grandie.

Diane Lavoie, mairesse



UNE ŒUVRE COLLECTIVE, UNE IDENTITÉ UNIQUE

Au nom des membres du comité de travail, c'est avec respect et beaucoup de fierté que nous vous présentons le fruit de notre réflexion, mais surtout le fruit de la réflexion de l'ensemble des acteurs du milieu culturel de la ville de Belœil.

Les talents, les connaissances et la fierté sont un jardin qui se cultive et c'est ce que la Ville de Belœil vous propose. Dans ce milieu de vie mi-urbain et mi-rural, environné par la nature, agrémenté d'un patrimoine architectural qui lui est propre, Belœil peut prétendre à une identité particulière.

Notre milieu culturel déjà dynamique prendra un nouvel essor. En nous dotant d'une politique culturelle, nous souhaitons confirmer la ville de Belœil dans son rôle de pôle régional et confirmer son leadership dans la communauté en matière de culture.

En mon nom personnel et au nom de tout le conseil de Ville, un merci sincère à tout ceux et celles qui ont participé à l'élaboration de notre politique.

Jean-Yves Labadie, conseiller responsable de la culture

MEMBRES DU COMITÉ DIRECTEUR

Jean-Yves Labadie, Conseiller municipal responsable de la culture

Martine Vallières, Directrice générale, Ville de Belœil

Johanne Guevremont, Directrice, Service de la bibliothèque, Ville de Belœil

Véronique Bellemare Brière, Coordonnatrice à la culture, Ville de Belœil

PARTICIPANTS AUX TABLES RONDES CONSULTATIVES

Arts de la scène

Ghislain Bouchard, Chœur Sainte-Maria-Goretti

Frédéric Brault, Théâtre des Deux Rives

Jean-Pierre Chavarie, Chœur de la Montagne

Léonard Desaulniers, citoyen amateur de culture

Normand L'Écuyer, Diffusions de la Coulisse

Denise Lamontagne, Jeunes voix du Chœur

Serge Marois, L'Arrière Scène, centre dramatique pour l'enfance et la jeunesse

Nathalie Massicotte, citoyenne amatrice de culture

Dominic Thérien, conteuse et artiste multidisciplinaire

Pierre Tremblay, L'Arrière Scène, centre dramatique pour l'enfance et la jeunesse

Arts visuels

Pierre Aubry, peintre

François Gauthier, photographe

Suzanne Perreault, peintre

Dominic Thérien, illustratrice et dessinatrice

Louise P. Rouleau, peintre

Histoire – Patrimoine

Pierre Gadbois, chercheur, Société d'histoire de Belœil – Mont-Saint-Hilaire

Anne Durocher, Directrice générale, Chambre de commerce de la Vallée-du-Richelieu

Gino Ongaro, Responsable des archives, Ville de Belœil

Chantal Perreault, Service de planification et développement du territoire, Ville de Belœil

Littérature

Georges Beaulieu, poète

Louise Lepage, préposée, Service de la bibliothèque, Ville de Belœil

Martine Richard, enseignante de français et écrivaine

Métiers d'art – Loisirs culturels

Claudette Trudelle-Bussièrès, céramiste

Julie Pelletier, Directrice, Corporation des loisirs de Belœil

Coordination

Véronique Bellemare Brière

Rédaction

Véronique Bellemare Brière

Sources d'informations historiques

Gino Ongaro, Pierre Gadbois, Anne-Marie Charuest, Serge Marois,
Ann Brockman

Photographies

Archives Ville de Beloeil, Société d'histoire de Beloeil – Mont-Saint-Hilaire,
Patrick Deslandes, Concours de photos municipal, Pierre Cloutier,
Normand L'Ecuyer, Véronique Bellemare Brière

Révision – correction

Martine Vallières, Johanne Guevremont, Anne-Marie Charuest,
Louis-Jacques Pineault, Véronique Bellemare Brière

Graphisme

Nicole de Passillé

*Toutes ces personnes ont participé au processus
d'élaboration de la politique culturelle et à sa publication.
La Ville souhaite les remercier vivement pour leur précieuse
collaboration.*

*La Ville remercie également tous les citoyen(ne)s
et intervenant(e)s ayant apporté leur contribution
à la consultation publique.*



« Dans son sens le plus large, la culture peut être considérée comme l'ensemble des traits distinctifs, spirituels et matériels, intellectuels et affectifs, qui caractérisent une société ou un groupe social. Elle englobe, outre les arts et les lettres, les modes de vie, les droits fondamentaux de l'être humain, les systèmes de valeurs, les traditions et les croyances. »

– UNESCO, 1982

DANS LE CADRE DE CETTE POLITIQUE CULTURELLE, LE MOT « CULTURE » ENGLOBE PRINCIPALEMENT LES ARTS ET LE PATRIMOINE SOUS TOUTES LEURS FORMES.



INTRODUCTION

En 2008, la Ville de Belœil a entrepris une démarche visant à élaborer une politique culturelle pour la municipalité, en vue d'améliorer la qualité de vie et d'accroître le sentiment d'appartenance des citoyennes et citoyens à notre ville. La *Politique culturelle de Belœil* adoptée par le Conseil municipal en avril 2010 a été produite pour encadrer et orienter les actions municipales en matière de culture et de patrimoine, afin de soutenir et de développer le dynamisme culturel de notre ville en répondant aux besoins exprimés par les Belœilloises et Belœillois de tous âges.

Pour mener à bien cette démarche, un comité directeur et des tables rondes consultatives ont été désignés, afin de dégager les problématiques et proposer des pistes de développement et de solution en matière de culture et de patrimoine pour la ville de Belœil. La démarche a été jalonnée par des rencontres du comité directeur, des tables rondes constituées d'intervenants culturels locaux et une consultation publique.

Grâce à l'ensemble des réflexions issues du processus, la Ville pourra, dans un deuxième temps, élaborer un plan d'action regroupant une série de mesures destinées à répondre aux orientations énoncées dans la Politique culturelle. Une fois adopté, ce plan d'action guidera les décisions de la Ville en ce qui a trait au développement culturel de Belœil.

À travers la Politique culturelle, l'administration municipale affirme sa volonté de protéger, soutenir, dynamiser et développer le milieu culturel belœillois, afin d'en faire profiter les citoyennes et citoyens dès maintenant et pour les années à venir.



URVOL DU DÉVELOPPEMENT CULTUREL DE LA VILLE DE BELŒIL D'HIER À AUJOURD'HUI

Au cours de son histoire, la ville de Belœil a été le théâtre de nombreuses initiatives culturelles. S'il est impossible d'en retracer la totalité, certaines étapes importantes ont jalonné son développement.

Avant 1954

Au début du 20^e siècle, la ville de Belœil est alors un petit village où la culture s'affirme bien timidement, mais déjà, dans les années 1915-1920, des intellectuels, artistes et littéraires se réunissent régulièrement chez J.E.W. Lecours à Belœil. Parmi ceux-ci, le peintre Ozias Leduc, l'écrivain Robert de Roquebrune et les frères Hébert, peintre et sculpteur, fils de Louis-Philippe Hébert. Dès 1937, une fanfare nommée *Harmonie de Belœil* est fondée. L'année suivante, la Ville aménage une gloriette qui doit servir de lieu de représentation à cette fanfare, dans le parc des Patriotes, premier parc municipal. En 1947, on assiste à la construction du premier cinéma à Belœil, qui prend le relais des « petites vues » qui avaient cours auparavant dans les salles paroissiales.



- Fanfare de Belœil, 1937, Directeur de la fanfare : Arthur Globensky. Archives de la Société d'histoire de Belœil – Mont-Saint-Hilaire (SHBMSH).
- Gloriette située dans le parc des Patriotes, servant de lieu de représentation à la fanfare. Archives SHBMSH.
- Théâtre de Belœil (premier cinéma de Belœil), vers 1950, situé à l'entrée sud de Belœil, inauguré en 1947. Archives SHBMSH.
- Petit théâtre de Belœil, 1941, « Blanche-Neige » avec Alice Globensky, Marie Desjardins et Jean-Marc Vary dans les rôles principaux.



- Béatrice Lapalme, cantatrice de réputation internationale née à Belœil. Archives SHBMSH.
- Fête du printemps (1974-1978). Archives Ville de Belœil.

De 1954 à 1981

Dès 1954, le village de Belœil compte 3 000 âmes et est en plein essor. En dix ans, la population va quadrupler et atteindre 12 000 citoyens. Dans cette foulée, on assiste à la création de plusieurs organismes culturels.

En 1957, Anne McKeating fonde *l'Association des femmes-peintres de Belœil*, dont sont issus *l'Atelier de céramique* et *l'Atelier libre de peinture* qui sont toujours très actifs aujourd'hui. 1959 voit naître la *Bibliothèque régionale du Richelieu inc.* En 1961, la troupe de théâtre *Hertel Mountain Players* est en activité. Cette même année, le maire Aurèle Dubois est élu et veut apporter un souffle au développement culturel de Belœil. Il s'entend bientôt avec l'ancien conseiller municipal Jean Lanctôt pour lui acheter son domaine Villebon, qui doit devenir le lieu d'implantation d'un centre culturel et de la nouvelle bibliothèque municipale. C'est en 1965 que la Ville acquiert le domaine qu'on a renommé depuis *Domaine culturel Aurèle-Dubois* en l'honneur du visionnaire qui lui a donné sa vocation culturelle. En 1966, c'est au tour de la troupe du *Théâtre des Deux Rives* de faire ses premiers balbutiements. Un an plus tard, on assiste à l'ouverture du *Centre culturel Béatrice-Lapalme*. La même année a lieu la municipalisation de la *Bibliothèque régionale du Richelieu inc.* C'est en 1969 qu'est fondée la troupe de théâtre *Les Carcans*.

La restructuration du service municipal des loisirs contribue, dès 1969, à dynamiser le milieu culturel. Dans les années 1970, des artistes de tous azimuts – peinture, sculpture, théâtre, danse – participent à des *happenings* dans l'actuel *Domaine culturel Aurèle-Dubois*. Dans la décennie 1970-1980, la *Grange*, située sur le même terrain, sert de lieu d'expression culturelle pour divers organismes, jusqu'à ce qu'elle soit emportée par un incendie en 1988. En 1971, c'est la fondation de la *Société d'histoire de Belœil – Mont-Saint-Hilaire*. De 1974 à 1978 se tient annuellement *La Fête du Printemps*. En 1975, la troupe

• Le Petit train va loin (1978-1981). Trois roulottes font la tournée des parcs belçoillois. Archives Ville de Belœil.



de théâtre jeunesse *Le Pot-aux-Roses* est lancée. Dans les mêmes années, les fêtes de la Saint-Jean-Baptiste prennent de plus en plus d'ampleur. En 1976, on assiste à la naissance de la compagnie de théâtre *L'Arrière Scène*. La même année, la troupe de danse et de théâtre *Tournifolie* prend son envol et le cinéma déménage

au Mail Montenach. En 1977 sont créés le chœur *Bonjour chanson* et la troupe de danse folklorique *Le Vieux Moulin*. *L'Orchestre montérégien* démarre en 1978. De 1978 à 1981, avec l'appui de la Ville, *L'Arrière Scène* coordonne le projet *Le Petit train va loin*, regroupant trois roulottes qui font la tournée des parcs municipaux et y offrent des activités familiales de quartier. De 1978 à 1982, le café-théâtre *Le Pont tournant*, autre initiative de *L'Arrière Scène*, présente des productions théâtrales pour adultes et enfants dans le Vieux-Belœil. En 1980, *l'École Entre Jambe* est fondée. Dès 1980 et jusqu'en 1983, le festival *La Miaou* bat son plein. En 1981, un théâtre d'été s'installe au centre culturel.

1981 à 2007

On assiste alors à la commercialisation du centre culturel et à la professionnalisation de certains organismes. En 1982, *L'Arrière Scène* quitte le café-théâtre *Le Pont tournant* pour s'installer au centre culturel et y mettre sur pied une programmation jeune public en plus d'y présenter ses propres créations, qu'elle envoie en tournée au Québec et à l'étranger. *Les Diffusions de la Coulisse* (anciennement *Productions de la Coulisse*) sont créées en 1983 pour assurer la gestion du centre culturel – diffuseur professionnel pluridisciplinaire œuvrant en arts de la scène. En 1985, *Muséobus* est fondé. Ce musée installé dans un autobus a pour mission de rendre la culture accessible à tous par le biais d'expositions mobiles.

C'est en 1993 qu'est officiellement inaugurée, en présence de la ministre de la Culture de l'époque, la nouvelle Bibliothèque municipale de Belœil, dans le Domaine culturel Aurèle-Dubois. En 1999, le *FestiBel* présente une programmation de spectacles musicaux extérieurs dans le Vieux-Belœil. En 2000, c'est la naissance de l'ensemble vocal NOVA. Trois ans plus tard, on aménage de nouveaux locaux au sous-sol de la bibliothèque, qui serviront notamment aux répétitions de l'ensemble choral *Le Chœur de la Montagne* et aux activités de

la *Société d'histoire de Belœil – Mont-Saint-Hilaire*. En 2006 a lieu la première édition du *Festival d'été de Belœil*. Suite au vide laissé depuis l'incendie du cinéma du Mail Montenach dans les années 1980, un troisième cinéma à la fine pointe de la technologie ouvre ses portes en décembre 2007.

2008 à aujourd'hui

Dès janvier 2008, à l'initiative du conseil municipal et du maire Réal Jeannotte, la Ville concrétise sa décision de devenir elle-même une actrice importante de son développement culturel en adhérant au réseau provincial *Villes et Villages d'art et de patrimoine*, soutenu par le ministère de la Culture, des Communications et de la Condition féminine du Québec. À cette occasion, elle embauche une première ressource exclusivement consacrée au développement culturel municipal. Moins de deux mois plus tard, on ouvre officiellement au public la Maison Villebon, qui devient ainsi la toute première maison de la culture de l'histoire de la Ville de Belœil. En juillet de la même année est lancée la première édition du *Rendez-vous des Cigales*, une série de concerts gratuits en plein air prenant place au parc des Patriotes. La tradition des spectacles présentés dans ce même parc par l'*Harmonie de Belœil* dans les années 1940-1950 renaît ainsi sous une toute nouvelle forme.



- Le Rendez-vous des Cigales. Parc des Patriotes, Belœil. Photo : Véronique Bellemare Brière.
- Le Centre culturel de Belœil. Photo : Normand L'Ecuyer.
- La Bibliothèque de Belœil. Photo : Pierre Cloutier.
- La Maison Villebon, Maison de la culture de Belœil. Photo : Véronique Bellemare Brière.



Dès 2009, la Ville décrète le mois d'avril « Mois intergénérationnel » et c'est alors qu'est lancée à la Maison Villebon la première édition de l'événement *PassÂges*, qui célèbre la rencontre des générations. Cette même année, le tout premier répertoire culturel municipal de l'histoire de Belœil est publié, regroupant une centaine d'inter-

venants de toutes disciplines. Le musée dédié à la jeunesse, *Muséobus*, a maintenant pignon sur rue dans le Vieux-Belœil.

Au fil des ans, le Centre dramatique pour l'enfance et la jeunesse *L'Arrière Scène* a acquis une solide réputation nationale et internationale. *Les Diffusions de la Coulisse* gèrent toujours le centre culturel et diffusent des artistes de renom et des expositions, tandis que la Maison Villebon présente surtout des artistes émergents en formule intimiste – de la musique de tous styles, des contes, du cinéma, des causeries et des expositions variées, accessibles gratuitement. Le mandat de la Maison Villebon consiste à privilégier *la création, la diffusion, l'éducation, la promotion et la démocratisation* de la culture.

En 2010, de nombreux organismes culturels sont actifs à Belœil. On compte entre autres six chorales (dont une réservée aux jeunes); plusieurs écoles spécialisées (musique, arts, danse, cirque); quatre troupes de théâtre (deux destinées aux adultes, une destinée aux jeunes et une réservée aux personnes atteintes de déficience intellectuelle); l'atelier de création *Le Pot-en-ciel* de l'Arche Belœil (réservé aux personnes atteintes de déficience intellectuelle) et les ateliers de peinture, de céramique, de vitrail et de sculpture sur bois; une association de tisserands, une société d'histoire, etc. Une dizaine d'organismes culturels se sont implantés au Domaine culturel Aurèle-Dubois. Le milieu regorge de musiciens, comédiens, auteurs, poètes, écrivains, conteurs, peintres, sculpteurs, photographes, artisans, cinéastes, producteurs, historiens, anti-quistes... Plusieurs lieux culturels dynamisent la ville. Outre le centre culturel, la Maison Villebon et la bibliothèque regroupés au Domaine culturel Aurèle-Dubois, la Ville compte le nouveau cinéma et l'église Saint-Matthieu qui présente occasionnellement des spectacles. Les événements culturels s'affirment de plus en plus : *Le Rendez-vous des Cigales, Le Festival d'été, Les Arts champêtres, Le Salon des Artisans, Les Balades du Vieux-Belœil* et plusieurs autres sont mis de l'avant par la Ville et les organismes locaux.

B

ELŒIL... UN PAYSAGE, UN PATRIMOINE

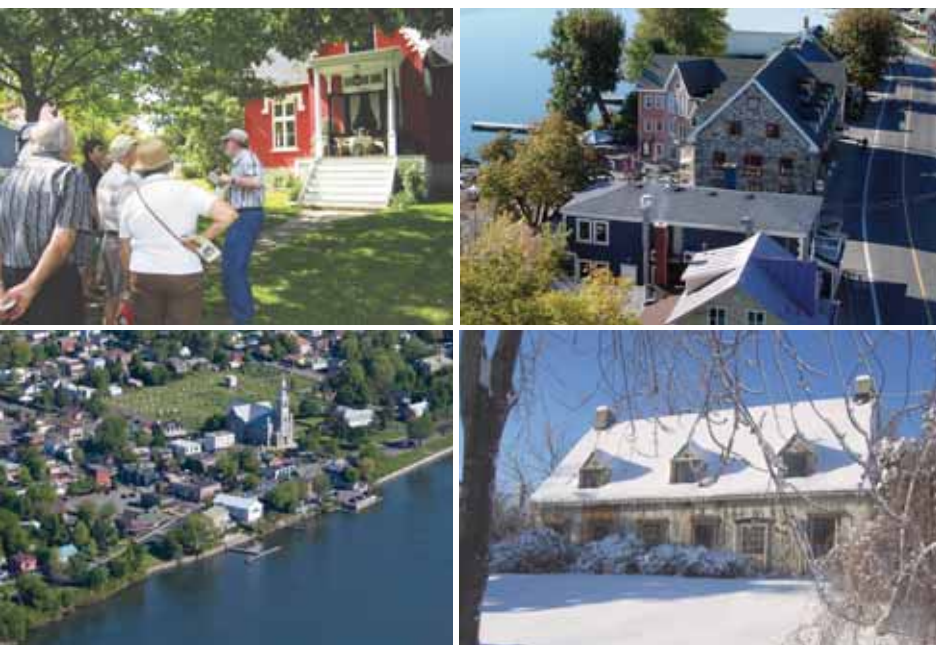
Le paysage de Belœil a de tout temps su attirer des gens de partout et des créateurs inspirés. En arrière-plan, le mont Saint-Hilaire, jadis appelé « mont Belœil », principal attrait du territoire désigné comme première réserve canadienne de la Biosphère mondiale de l'UNESCO, modèle majestueusement le paysage. En avant-plan, la rivière Richelieu façonne les contours de la ville. Une légende avance que ce serait à la vue du paysage composé par le mont dominant la vallée que le Seigneur de Rouville se serait exclamé : « Quel bel œil ! » et qu'ainsi serait né, au XIX^e siècle, le toponyme *Belœil* dont a hérité notre ville. Dans les faits, le nom « Belleuil » apparaissait déjà sur deux documents datant des environs de 1720 et décrivant la seigneurie appartenant alors au baron Le Moyne de Longueuil. Si son origine demeure floue, le toponyme se prête parfaitement au beau coup d'œil qu'offrent le paysage pittoresque du Vieux-Belœil et ses berges.

Le patrimoine naturel belœillois côtoie intimement un riche patrimoine bâti. Le Vieux-Belœil, cœur du village d'autrefois dont la vocation marchande s'est perpétuée jusqu'à nos jours, est devenu un joli carrefour touristique qui recèle une belle variété de trésors patrimoniaux. On y retrouve notamment la seule maison en bois qui date du régime français de toute la Vallée-du-Richelieu. De plus, l'église Saint-Matthieu et les maisons ancestrales cossues ou les habitations plus modestes témoignent de diverses époques et styles architecturaux : traditionnel français, palladien, néo-Queen-Ann, néoclassique, néogothique... Nous pouvons les redécouvrir grâce aux *Balades du Vieux-Belœil*, un circuit piétonnier accompagné d'un guide qui nous fait remonter le temps. À ce circuit du patrimoine bâti devrait bientôt s'ajouter un circuit humain qui retracerait les personnages importants de Belœil. De plus, le projet de réaménagement des berges du Richelieu pourrait sous peu donner place à un circuit patrimonial permanent, intégré au paysage. Sans oublier les visites guidées de l'église Saint-Matthieu. La revitalisation du Vieux-Belœil devient un enjeu primordial à considérer dans les prochaines années.

La Société d'histoire de Belœil – Mont-Saint-Hilaire a récemment pris sous son aile la restauration d'une ancienne croix de chemin – la dernière existante sur le territoire de Belœil – érigée en 1934 au bout de l'ancien tracé de la rue Saint-Jean-Baptiste et communément appelée la « *Croix William* » (car située sur la propriété de Léon et Gilberte William). Laisseée quelque peu à l'abandon depuis le changement de configuration de la rue dans les années 1960, cette croix a été relocalisée en août 2009 dans le Domaine culturel Aurèle-Dubois.

Un autre projet de mise en valeur du patrimoine local est présentement en cours de réalisation, soit celui d'un guide toponymique. La Ville souhaite éventuellement multiplier les enseignes informatives relatant l'origine des noms de rues aux quatre coins de son territoire et identifier les maisons ancestrales et leur histoire.

Il est également projeté de transformer une partie du deuxième étage de la Maison Villebon en centre d'interprétation du patrimoine local.



- Les Balades du Vieux-Belœil – devant la maison Desmarteau, rue Richelieu. Collection : Pierre Gadbois.
- Vue aérienne de la rue Richelieu, Vieux-Belœil. Concours de photos municipal. Photo : Martin Brisson.
- Vue aérienne du Vieux-Belœil. Photo : Air Phomax.
- Maison Robert, 1100, rue Richelieu, la plus vieille maison en bois de Belœil. Photo : Pierre Gadbois.



PORTRAIT CULTUREL ACTUEL DE LA VILLE DE BELCÆIL

En 2008, la Ville de Belcœil a lancé un appel aux intervenants culturels locaux pour réaliser un premier recensement culturel. La démarche se voulait la plus inclusive possible et était ouverte aux professionnels comme aux amateurs de toutes disciplines, tout autant qu'aux lieux, entreprises et organismes culturels. Dès lors, plus de 130 personnes se sont manifestées, et depuis, de nouveaux intervenants culturels s'ajoutent régulièrement. Nous pouvons facilement supposer que le nombre réel d'intervenants culturels est bien plus élevé que celui recensé jusqu'ici. Néanmoins, ce recensement a permis de tracer un premier portrait culturel partiel de Belcœil et de dresser l'éventail de disciplines dans lesquelles ces intervenants évoluent. Parmi celles-ci, notons : l'architecture; les arts de la scène; les arts visuels; l'audiovisuel et les communications; le cinéma; la littérature; les métiers d'art et l'artisanat; le multidisciplinaire; la muséologie; le patrimoine et l'histoire.

Suite à ce recensement général, le premier répertoire culturel municipal de l'histoire de Belcœil a été publié en 2009, regroupant les intervenants culturels voulant y figurer. Ce répertoire permet de dégager clairement certaines tendances quant à la première étape de ce portrait culturel évolutif. Voici donc quelques données sur la répartition des intervenants culturels locaux selon les catégories présentées dans ce répertoire.

- architecture : 1
- arts de la scène : 32
- arts visuels : 23
- audiovisuel – communications : 6
- cinéma : 1
- événements culturels : 7
- lieux culturels : 5
- littérature : 7
- métiers d'art – artisanat : 17
- multidisciplinaire* : 10
- muséologie : 1
- organismes culturels régionaux (situés à Belcœil ou incluant des intervenants de Belcœil) : 6
- patrimoine – histoire : 8

Sur un total de 124 intervenants inscrits à ce premier répertoire culturel belcœillois.

** le multidisciplinaire inclut des artistes pratiquant simultanément plusieurs disciplines, dont les arts visuels, les arts de la scène, la littérature, etc.; ce qui peut faire varier légèrement les statistiques de chaque discipline prise séparément.*

Selon ces données, il se dégage donc que les arts de la scène, avec 32 intervenants, représentent actuellement le secteur le plus actif de Belœil, suivi par les arts visuels (23 intervenants); les métiers d'art et l'artisanat (17 intervenants); le multidisciplinaire (10 intervenants); le patrimoine et l'histoire (8 intervenants); la littérature (7 intervenants); l'audiovisuel et les communications (6 intervenants); et l'architecture, le cinéma et la muséologie (1 intervenant chacun).

Il appert qu'au fil de son histoire, la ville de Belœil a toujours été marquée par une prédominance des arts de la scène, comme en témoigne également le bref survol précédent.



• Exposition dans le cadre de PassÂges 2009. Archives Ville de Belœil.

• Prestation du pianiste belçoillois Roman Zavada à la Maison Villebon, 2009. Archives Ville de Belœil.

VALEURS DE LA VILLE DE BELŒIL EN MATIÈRE DE CULTURE

À la lumière de son histoire et des enjeux actuels et futurs, la Ville de Belœil oriente son développement culturel en fonction de valeurs primordiales qui guident ses actions.

Ainsi, la Ville de Belœil :

- reconnaît la culture comme un moteur de développement municipal de première importance, tant aux plans économique, touristique et social, qu'en ce qui a trait à la qualité de vie et au sentiment d'appartenance des Belçoillois(es);
- tient à préserver et consolider ses acquis en matière de culture et de patrimoine;
- reconnaît le travail des organismes culturels et des créateurs de son territoire;
- promeut l'éducation culturelle auprès de sa population;
- croit en l'accessibilité, en la démocratisation et en la multiplication de l'offre culturelle sur son territoire;
- reconnaît comme domaines culturels prédominants à son développement : *les arts de la scène; les arts visuels; les métiers d'art; le patrimoine et l'histoire; la littérature et les services offerts à la bibliothèque.*

La Ville de Belœil s'est donnée pour mission de consolider, poursuivre, dynamiser et soutenir le développement culturel.



- Istockphoto.
- Hommage à Félix par Gaétan et Geneviève Leclerc à la Maison Villebon, 2009. Archives Ville de Belœil.

ORIENTATIONS ET ENGAGEMENTS

Afin de bien remplir sa mission culturelle, la Ville de Belœil s'engage à suivre les orientations suivantes :

Gestion

- affirmer l'importance et assurer la présence de la culture au sein de la structure municipale et dans l'ensemble des services municipaux;
- impliquer l'ensemble des services municipaux dans la mise en application de la Politique culturelle;
- inventorier les lieux, équipements et richesses culturelles et patrimoniales locales;
- s'affirmer comme ville culturelle;
- penser et mettre en œuvre le développement culturel municipal de façon à en garantir la pérennité;
- adopter ou adapter certaines réglementations municipales pour protéger le patrimoine et favoriser l'expression culturelle;
- s'assurer que les événements culturels mis en place sur le territoire de la Ville respectent le contexte local et l'identité belœilloise;
- allouer les ressources financières nécessaires et maintenir des investissements adéquats en matière de développement culturel;
- assurer un équilibre et une équité dans le budget municipal global en ce qui a trait à l'attribution des ressources techniques et financières en matière de culture et de patrimoine;
- créer et nommer un service de la Culture dans la structure municipale;
- positionner le service de la Culture dans la structure municipale de façon à favoriser son développement;

- se doter de ressources humaines suffisantes pour remplir sa mission culturelle de manière durable;
- assurer l'équité et la pérennité des postes culturels municipaux;
- encourager une formation et un ressourcement continu pour les employés culturels municipaux;
- assurer la pérennité de la Politique culturelle et le suivi du plan d'action.

Accessibilité

- favoriser un accès démocratique et continu à la culture pour l'ensemble des Belœillois(es), de tous âges;
- favoriser l'aménagement et la maintenance de lieux et d'équipements propices aux activités culturelles;
- faciliter, pour les citoyens, intervenants et organismes culturels locaux, l'accessibilité aux équipements et aux espaces destinés à encourager la production, l'expression et la diffusion des arts, de la culture, de l'histoire et du patrimoine, sous toutes leurs formes;
- investir dans le développement d'équipements et de nouvelles infrastructures culturelles;
- maintenir à bas taux la location de salles à des fins culturelles et en offrir gratuitement l'usufruit lorsque possible.

Éducation et animation

- développer une animation culturelle continue sur le territoire de la Ville, plus précisément au Domaine culturel Aurèle-Dubois et dans le Vieux-Belœil;
- poursuivre un travail d'éducation et de sensibilisation auprès des Belœillois(es) de tous âges, tant par l'animation, la diffusion, la promotion, par l'initiation aux arts, à la culture et au patrimoine;
- favoriser les découvertes et les échanges entre les créateurs de toutes provenances et les Belœillois(es);
- favoriser les rencontres culturelles intergénérationnelles;
- maintenir une offre culturelle diversifiée.

Mise en valeur et rayonnement

- promouvoir les richesses historiques, culturelles et patrimoniales belœilloises;
- développer et affirmer une signature culturelle municipale distinctive;

- concevoir des activités rassembleuses mettant en valeur les divers atouts de la Ville;
- impliquer, dans la mesure du possible, des intervenants locaux dans les projets culturels municipaux;
- utiliser la culture comme stratégie de développement économique;
- développer le tourisme culturel;
- favoriser l'émergence de projets culturels créatifs et novateurs d'envergure locale, régionale, nationale, voire internationale;
- ouvrir les événements culturels aux citoyens de tous âges et aux touristes, de sorte à assurer à la Ville le plus grand rayonnement possible, outre frontières;
- accroître la promotion des événements culturels ayant lieu sur le territoire, de même que celle des organismes et créateurs belœillois;
- instaurer des moyens pour encourager la relève artistique belœilloise;
- créer des outils et programmes pour faire connaître les organismes et créateurs locaux et faciliter la diffusion de leurs œuvres.

Reconnaissance et soutien

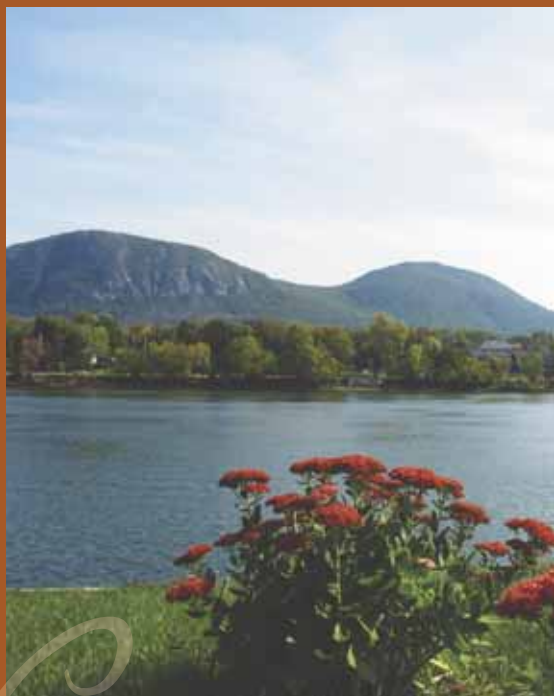
- soutenir les créateurs et les organismes qui contribuent à la vitalité culturelle belœilloise;
- mettre sur pied des moyens et politiques de reconnaissance aux créateurs et organismes culturels belœillois.

Concertation

- favoriser la concertation et le partenariat avec les intervenants (culturels, sociaux, économiques, touristiques, scolaires) du territoire et de l'extérieur;
- concevoir des moyens et outils pour favoriser les échanges entre les intervenants culturels locaux.

Conservation et continuité

- favoriser la préservation, la revitalisation et la restauration du patrimoine bâti et naturel du territoire, afin d'en assurer la pérennité;
- assurer la pérennité des infrastructures et équipements culturels municipaux grâce à un programme d'entretien continu et à des investissements adéquats;
- poursuivre le développement du Domaine culturel Aurèle-Dubois et de ses infrastructures (centre culturel, bibliothèque, Maison Villebon, etc.).



CONCLUSION

Issue de la ferme volonté de la Ville de poursuivre son développement culturel tout en préservant ses acquis culturels et patrimoniaux, l'adoption de cette toute première *Politique culturelle de la ville de Belœil* marque un nouveau jalon dans notre histoire.

Cette politique contribue de façon significative à l'amélioration de la qualité de vie des Belœillois et des Belœilloises et constitue un guide en matière de culture et de patrimoine pour les élus et les membres de l'administration municipale. Afin de maximiser la mise en œuvre du plan d'action qui en découle, la Ville met à contribution les différents secteurs de la structure municipale.

Les actions doivent répondre aux besoins d'embellissement et de dynamisation de notre milieu, dans le but de perpétuer et d'enrichir l'âme de notre ville pour les générations actuelles et futures. Afin d'affirmer toujours davantage l'identité belœilloise, d'accroître le sentiment d'appartenance des citoyennes et citoyens, d'en attirer de nouveaux et de faire rayonner notre municipalité tous azimuts, la Ville se fait dès maintenant un devoir de garder toujours un *Belœil... sur la culture.*

T ERMINOLOGIE

Inspirée du « Guide d'élaboration et de mise en œuvre d'une politique culturelle municipale », Gouvernement du Québec, 1997.

Artiste amateur : Personne avec ou sans formation professionnelle, qui ne peut pas être admissible à une association d'artistes professionnels, qui pratique un art sans préoccupation de revenu, qui gagne sa vie dans une autre activité et qui ne prévoit pas gagner sa vie en le pratiquant.

Artiste professionnel : Artiste qui, ayant acquis sa formation de base par lui-même ou grâce à un enseignement ou les deux, crée ou interprète des œuvres pour son propre compte, possède une compétence reconnue par ses pairs dans sa discipline et signe des œuvres qui sont diffusées dans un contexte professionnel.

Arts de la scène : Ceux-ci concernent les secteurs de la musique, du théâtre, de la danse et des variétés.

Arts visuels : Ces arts impliquent des activités reliées aux domaines de la peinture, de la sculpture, de l'estampe, du dessin, de l'illustration, des arts textiles, de la photographie, du son, de la vidéo d'art, du cinéma expérimental, des nouvelles technologies, de l'installation, de la bande dessinée et de la performance ou de toute autre forme d'expression de même nature.

Audiovisuel : Secteur concernant les disques et vidéoclips (l'enregistrement sonore en général auquel est associé le vidéoclip en tant qu'outil de promotion), le cinéma (films, téléfilms, vidéos) et certaines applications de l'infographie, de l'audiographie et de l'holographie.

Créateur : Toute personne, amateur ou professionnelle, amenée à créer grâce à des modes d'expression liés aux arts de la scène, aux arts visuels, à l'audiovisuel, à la littérature, aux métiers d'art, à l'artisanat, à l'architecture, au graphisme, aux nouvelles technologies, etc.

Intervenant culturel : Toute personne, organisme ou entreprise jouant un rôle dans le champ culturel.

Loisir culturel : Ensemble d'activités pratiquées librement, par plaisir, dans le domaine des arts de la scène, des arts visuels, des métiers d'art, de l'audiovisuel et d'autres formes d'expression de même nature.

Métiers d'art et artisanat : Ceux-ci supposent la production d'œuvres destinées à une fonction utilitaire et/ou décorative, originales et uniques ou d'un nombre limité d'exemplaires, et exprimées par la transformation du bois, du cuir, des textiles, des métaux, des silicates ou de toute autre matière de même nature.

Organisme culturel : Organisme dont le produit ou les activités peuvent se définir comme de l'art, de la sauvegarde patrimoniale, des loisirs culturels ou du divertissement.

Patrimoine : Le patrimoine est constitué d'un ensemble d'éléments matériels et immatériels, d'ordre culturel, chargés de significations multiples, à dimension collective, et transmis de génération en génération. Le patrimoine se présente sous l'angle de grandes catégories (patrimoine archéologique, architectural, ethnologique, artistique, archivistique, etc.) ou de thèmes (résidentiel, industriel, religieux, des biens et des territoires protégés). On parle plus communément de : patrimoine bâti ou immobilier, mobilier, vivant (relatif aux savoir-faire), naturel, paysager, etc.

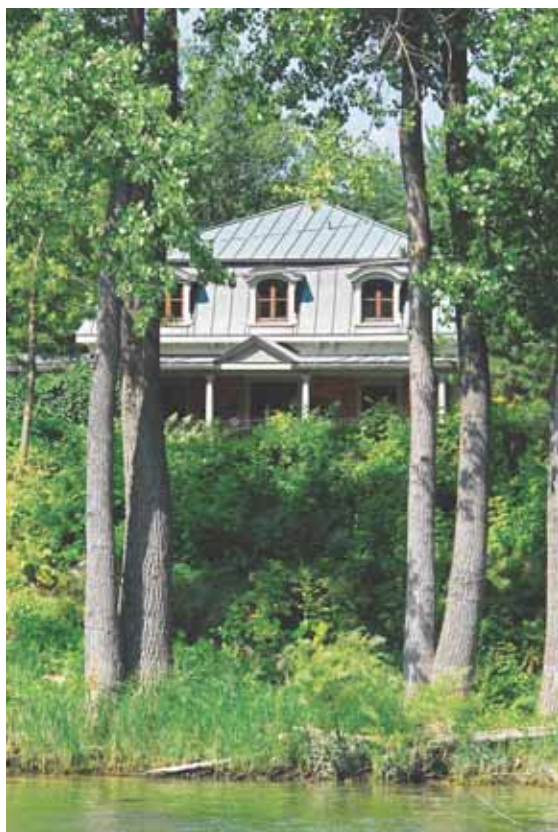


Photo : Patrick Deslandes

Publication

Ville de Belœil

Tirage : 1000 exemplaires

© Ville de Belœil, 2010.

Dépôt légal : Bibliothèque nationale du Québec, 2010

Le texte intégral de la Politique culturelle est disponible sur le site :

www.ville.beloeil.qc.ca

Pour connaître tous les détails de la programmation culturelle municipale, veuillez vous rendre sur le site de la Ville indiqué ci-dessus, onglet « Programmation culturelle – Maison Villebon » ou encore directement sur le site : **www.beloeilsurlaculture.blogspot.com**

Pour être ajouté à la liste d'envoi des activités culturelles municipales ou transmettre tout commentaire relatif à la vie culturelle belœilloise, veuillez nous contacter à :

culture@ville.beloeil.qc.ca

Ville de Belœil, 777 rue Laurier, Belœil, Qc J3G 4S9

Tél. : 450 467-2835 Téléc. : 450 464-5545



VILLE DE
BELOEIL



Villes et villages
d'art et de patrimoine

Culture,
Communications et
Condition féminine

Québec



logo
FSC

